



DRAGSFJÄRDIN KUNTA

ELINKEINOPOLIITTINEN OHJELMA





SISÄLTÖ

1. OHJELMAN TARKOITUS JA PÄÄMÄÄRÄT	2
1.1. Visio.....	2
2. LÄHTÖKOHDAT	2
2.1. Väestö	2
2.2. Työllisyys.....	3
2.3. Elinkeinorakenne	4
2.4. Työpaikat	4
2.5. Analyysi	5
3. ORGANISAATIO	5
4. PAINOPISTEALUEET	6
4.1. TOIMITILAT JA ASUMINEN	6
4.1.1. Toimitilat	6
4.1.2. Asuminen.....	6
4.1.3. Viihtyminen.....	7
4.2. TYÖVOIMA	7
4.3. KOULUTUS JA OSAAMINEN	7
4.4. LIIKENNEOLOT	7
4.4.1. Tiet, sillat ja laivaväylät	7
4.4.2. Lautat, yhteysalukset, linja-autot	8
4.4.3. Satamat	8
4.4.4. Tieto- ja puhelinliikenne	8
4.5. RAHOITUS JA TUKIMUODOT	8
4.6. VAPAA-AJAN ASUTUS.....	9
5. MARKKINOINTI JA SEURANTA	9
6. TOIMENPITEET	9



1. OHJELMAN TARKOITUS JA PÄÄMÄÄRÄT

Kuntien työ on täynnä uusia haasteita ja epävarmuustekijöitä. Paikallisen elinkeinoelämän tila on kuitenkin tekijä, joka kaikissa olosuhteissa säilyy tärkeänä kunnan kehityksessä. Monipuolinen elinkeinorakenne takaa toisaalta hyvän palvelun väestölle, toisaalta turvallisen pohjan elinkeinoelämän omalle kehitykselle. Näin luodaan toimivat kunnalliset palvelut, turvataan työpaikat sekä mahdollistetaan asuminen kunnassa.

Hyvät peruspalvelut ovat edellytys ammattitaitoisen työvoiman saamiselle ja kaikelle yritteliäisyydelle. Usein tarvitaan valmiutta toimia nopeasti ja joustavasti laadusta luopumatta. Myös rahoitus ja erilaiset tukimuodot ovat tärkeitä kysymyksiä. Samoin on otettava huomioon kunnan ostovoima paikallisessa elinkeinoelämässä.

Tämän ohjelman päätarkoitus on kuvata niitä kunnan periaatteita, joiden avulla valvotaan olemassaolevien pienyrittäjiemme etuja ja rohkaistaan uusia yrityksiä.

Ohjelma toimii perustana kunnanhallituksen, elinkeinolautakunnan, tytäryhtiöiden ja muiden kunnallisten toimijoiden päivittäisessä kehitystyössä. Ohjelman huomioonottaminen organisaatiossa on erittäin tärkeää. Kaikki osa-alueet ovat kosketuksissa elinkeinoelämään, joten kaikki voivat olla tekemässä elinkeinopoliittikkaa!

1.1. Visio

Dragsfjärdin kunnalla on myönteinen imago ja se on yrittäjäystävällinen. Elinkeinoelämä on monipuolinen ja aktiivinen. Kunta toimii elinkeinoelämän toimintaedellytysten kehittämiseksi jatkuvasti koko organisaatiollaan ja verkostoillaan.

Me pyrimme työpaikkojen määrän säilyttämiseen ja lisäämiseen huolimatta tiettyjen alojen heilahteluista. Haluamme myös että työvoima tuntee kunnassamme olonsa kotoiseksi.

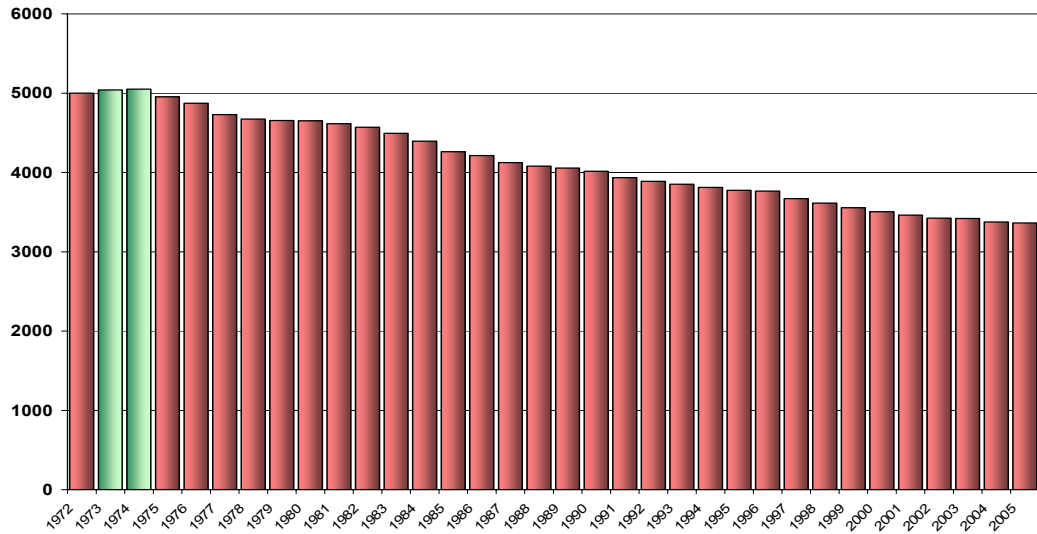
2. LÄHTÖKOHDAT

2.1. Väestö

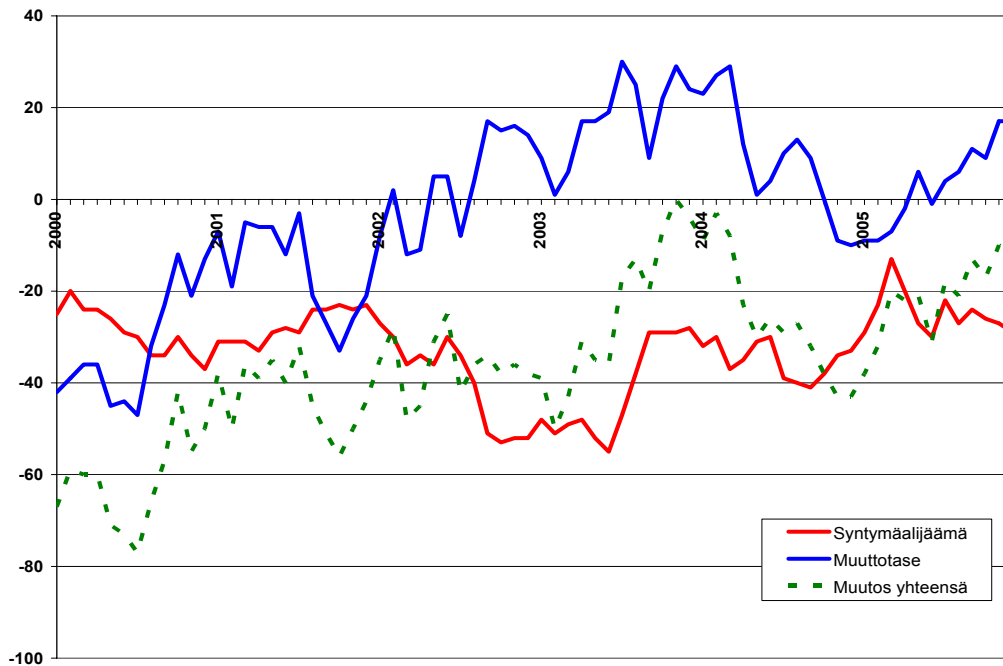
Dragsfjärdin ikärakenne on pitkään ollut vakaa. Kunnassa on paljon vanhempaa väestöä. Tästä johtuen asukasluku on jonkin verran laskenut joka vuosi. Sen sijaan muuttovoittoa on muutamina viime vuosina alkanut esiintyä.



Väestökehitys



Jatkuva 12 kuukauden muutos

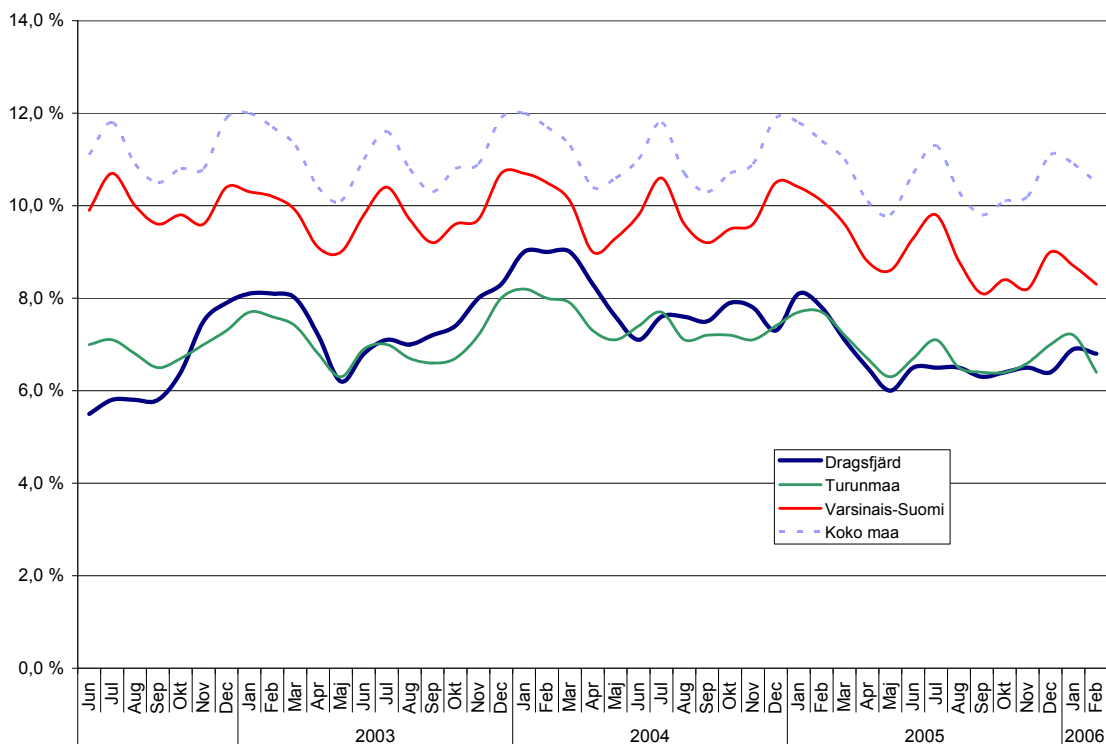


2.2. Työllisyys

Työttömyys on 30-40 prosenttia pienempi kuin maan keskiarvo ja jopa huomattavasti parempi kuin maakunnassa yleensä. Heilahteluja syntyy yleensä vain paikkakunnan teollisuuslaitosten suurehkoissa muutoksissa. Osa Dragsfjärdin työttömistä on mukana työttömyyseläkejärjestelyissä. Huolimatta lukuisista pitkäaikaistyöttömistä on saatavilla olevan työvoiman määrä hyvin pieni.



Työttömyys



2.3. Elinkeinorakenne

Palvelualojen merkitys verrattuna teollisuustuotantoon kasvaa koko ajan niin Dragsfjärdissä kuin muualla. Tämän etupäässä teknislähtöisen kehityksen arvellaan jatkuvan edelleen.

	1980	1990	2004
Perustuotanto	6,5 %	8,4 %	6,3 %
Jalostus	56,5 %	40,8 %	33,2 %
Palvelut	37,0 %	50,8 %	60,0 %

2.4. Työpaikat

Dragsfjärdille on edelleen luonteenomaista metalliteollisuus, vaikka sen suhteellinen merkitys onkin merkittävästi vähentynyt viime vuosikymmeninä.

Suurimmat yksityiset työnantajat

Ovako	230	valssilangan ja jännepunosten valmistus
Björkboda Lås	135	lukkojen valmistus
Salmonfarm	75	kalanjalostus, turismi
Esab	35	hitsauslangan valmistus

Paikkakunnalla tunnettuja toimijoita ovat lisäksi Konstsamfundet, Wärtsilä, Ruukki ja Veritas.

Dragsfjärdin työvoima nousee nykyisin 1 511 ihmiseen¹. Toisin sanoen Dragsfjärd on omavarainen työpaikkojen suhteen, mutta työmatkaliikenteestä johtuen 20-30 % tästä määrästä liikkuu kuntaan tai kunnasta pois.

¹ Työvoimaviranomaisten tieto. Tilastokeskuksen tiedoissa (esim. kun kauempana työssäkäynti otetaan huomioon) luku on huomattavasti pienempi.



		Kotipaikka				
		DRAGSFJÄRD	Kemiön- saari	Muu Turunmaa	Muut	Yhteensä
Työpaikka	DRAGSFJÄRD	1062	177	10	97	1346
	Kemiönsaari	91				
	Muu Turunmaa	11				
	Turun seutu	74				
	Ahvenanmaa	53				
	Pääkaupunkiseutu	35				
	Länsi-uusimaa	21				
	Salon seutu	17				
	Muut	21				
	Totalt	1385				

2.5. Analyysi

Yrityselämän nykytila voidaan analysoida SWOT-analyysillä seuraavasti:

Vahvuudet <ul style="list-style-type: none">- yritysneuvonta- rahoituskanavat- myönteiset asenteet- luotettava työvoima- ympäristö ja maantiede- maailman kaunein saaristo	Mahdollisuudet <ul style="list-style-type: none">- asunnot- maantiede, luonto- vapaa-ajan asukkaat
Heikkoudet <ul style="list-style-type: none">- ikärakenne- maantiede- tilat- edustavien asuntojen puute- aukkoja elinkeinorakenteessa	Uhkia <ul style="list-style-type: none">- työvoimapula- väärät tiedot ja asenteet

3. ORGANISAATIO

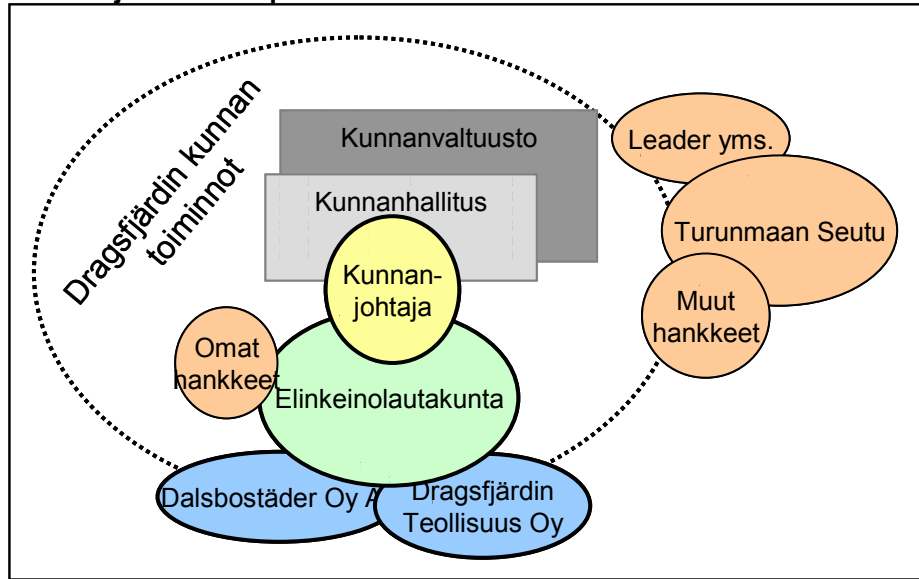
Kunta on taustatoimija, joka parhaalla mahdollisella tavalla yhdistää eri eturyhmien toiminnot kokonaisuuden huomioon ottaen. Kunnan rooli voi sisältää suoria toimia, kuten investointeja toimitiloihin. Kunta hoitaa itse tai yhteistyössä muiden kuntien ja toimijoiden kanssa yritysrekisteriä.

Kunnan organisaatio koostuu elinkeinolautakunnasta, jossa kunnanjohtaja on esittelijänä, kehitysyhtiö Dragsfjärds Industri Ab:stä ja kiinteistöyhtiö Dalsbostäder Oy Ab:stä. Kunta toimii Turunmaan seutukunnassa ja eri projekteissa.

Kunta on myös Turun Kauppakamarin jäsen.



Eri toimijat elinkeinopolitiikan toteuttamisessa



4. PAINOPISTEALUEET

Dragsfjärdin on profiloiduttava yritysmyönteiseksi. Keskeinen pyrkimys on tunnistaa menestystekijät ja pitää esillä Dragsfjärdin erityisarvoja.

Keskeisiä kysymyksiä:

- pienyritykset ja niiden tarve neuvontaan (mm. yrityskummit)
- paikkakunnan kasvualojen erikoistuminen
- panostaminen paikkakunnalta puuttuviin aloihin

4.1. TOIMITILAT JA ASUMINEN

Toimitilojen ja asumisolojen välillä vallitsee riippuvuussuhde. Tämä koskee uusia sijoittuvia yrityksiä samoin kuin jo olemassaolevia.

4.1.1. Toimitilat

Kunta hallinnoi tytäryhtiöidensä kautta tiloja toimistotalo DIT-centerissä ja Ovakolta vuokratuissa tehdashalleissa. Lisäksi Dragsfjärdin Industri omistaa muutamia teollisuustontteja. Uusia paikkoja pienteollisuudelle tarvitaan Taalintehtaalle ja sen ympäristöön. Osa kokonaisuutta ovat myös yksityisillä markkinoilla vapautuvat toimitilat.

4.1.2. Asuminen

Asuntojen ja tonttien on vastattava kysyntää. Asuntoja on tällä hetkellä riittävästi, mutta ne ovat laadultaan yksipuolisia. Useilla alueilla tontteja ei ole riittävästi. Kunnalla on myös tärkeä tehtävä kiinnostuneiden kanavoimisessa yksityisille markkinoille.



4.1.3. Viihtyminen

Asuminen on kokonaisuus. Yhdyskunnan toimimiseen tarvitaan sekä julkisia että yksityisiä palveluita. Tärkeitä viihtyvyyksymyksiä ovat:

- käytännön asiat, kuten pysäköintiongelmat
- kulttuuri, urheilu, vapaa-ajanvietto
- lasten päivähoito, vanhusten hyvinvointi, terveydenhuolto
- koulutus

4.2. TYÖVOIMA

Työvoiman saatavuus on tärkeä kysymys yritysten perustamisessa ja laajentamisessa.

Yhteistyötä työvoimaviranomaisten kanssa on syvennettävä jotta saadaan aikaan työllistämisstrategia. Sen avulla luodaan uusia työpaikkoja ja turvataan asukkaiden toimeentulomahdollisuudet.

Jatkuvaa yhteyttä koulutuslaitoksiin, myös korkeakouluihin, kehitetään.

4.3. KOULUTUS JA OSAAMINEN

Opintonsa päättäneiden nuorten saaminen takaisin omalle paikkakunnalle on ankara haaste Dragsfjärdille ja muille samantyyppisille kunnille. Tähän voidaan vaikuttaa koulutuksella yrittäjyyteen: osa nuorista voisi luoda oman työpaikkansa. Sukupolvenvaihdos on ongelmallinen monille pienyrittäjille. Eläkkeelle jäämiseen liittyy usein koko yrityksen loppumisen riski. Yrittäjäpula on yleensä suurin käytännön aloilla.

Peruskoulussa luodaan perusta arvoille, jotka nousevat esiin myöhemmässä elämässä. Siksi ammatinvalinnanohjaus ja työpaikkaneuvonta sekä yrittäjyyskasvatus ovat tärkeitä.

Toisen asteen koulutus on suurten muutosten edessä. Ollaan siirtymässä huomattavasti suurempiin yksiköihin, sen sijaan etenkin ammattikoulutus säilynee vastaisuudessa pienemmissä yksiköissä. Kunnan on vaikutettava siihen, että alueelliset ammattikoulutusyksiköt mahdollisimman paljon sopeuttavat opetuksensa työnantajien tarpeisiin. Tätä tarvetta on pyrittävä ennustamaan. Korkeamman opetuksen sen sijaan pitää seurata kansallisia tarpeita.

4.4. LIIKENNEOLOT

Kunnan pitää edunvalvontakanaviensa kautta toimia aktiivisesti yhdyskunnan liikenneolojen hyväksi.

4.4.1. Tiet, sillat ja laivaväylät

Riittävät ja hyvinhoidetut tiet sekä tarpeelliset kevyen liikenteen väylät taajamien tienoilla ovat kaiken toiminnan perusta. Kiinteä tieyhteys Kasnäsiin (Lövön silta) ja Kasnäs-Långnäs –yhteyden luovuttaminen tielaitokselle parantaisivat saariston elinolosuhteita huomattavasti.



4.4.2. Lautat, yhteysalukset, linja-autot

Lövön lossi – tielaitoksen hoidossa

Högsåran lossi – tarvitaan pysyvä ratkaisu, ts. luovuttaminen tielaitokselle

Kasnäs-Långnäs – elintärkeä yhteys noin 200 asukkaalle

Yhteysalusliikenne – elintärkeä lähes 100 asukkaalle

Linja-autoliikenne – vaikuttaa pitkiin työmatkoihin

4.4.3. Satamat

Yleisen käsityksen mukaan pienellä tonnistolla on tärkeä merkitys myös tulevaisuudessa. Siksi vienti ja tuonti eivät ole sidoksissa suuriin satamiin. Sataman läheisyys voikin olla ratkaiseva kriteeri joillekin yrityksille. Satamilla tai niiksi soveltuvilla alueilla on strateginen merkitys tulevaisuuden kilpailutilanteessa.

Dragsfjärdin satamat ovat yksityisiä. Jopa yhteysaluslaiturit ovat usein yksityisellä maalla. Kunnan on maankäytön suunnittelulla luotava mahdollisuus sopivien alueiden käyttöönottoon satamiksi.

4.4.4. Tieto- ja puhelinliikenne

Teleoperaattorien kilpailun takia nopeita tietoliikenneyhteyksiä on saatavilla myös harvaan asutuille alueille. Suuret osat Dragsfjärdin saaristosta ovat langattoman laajakaistatekniikan ulottuvilla. Paikkakunnalla toimivat TeliaSonera (Auria) ja Kemiön Puhelin Oy.

Kunnan on tässä toimittava kannustajana ja lähiverkkojen rakentajana. SkärgårdsNet alkaa pian toimia kaikissa Kemiönsaaren keskuksissa. Kuntien etujen mukaista on sijoittaa hankkeisiin niillä alueilla, joista markkinavoimat eivät välitä ja huolehtia operaattoreiden ja projektien koordinoinnista.

Nykyisin keskustellaan tietoverkoissa kulkevasta puhelinliikenteestä. Siinä voi kunta on edelläkävijä.

4.5. RAHOITUS JA TUKIMUODOT

Suora tuki voi koostua EU:n sekä valtion ja kunnan varojen yhdistelmästä. Valtiota edustavat TE-keskukset ja Varsinais-Suomen liitto. Varoja kanavoidaan myös Turunmaan seudun ja Leader-yhdistyksen kautta. Monet tukimuodot ovat sidoksissa vuoden 2006 lopussa päättyvään EU:n kauteen. Todennäköisesti vastaavia järjestelmiä toimii senkin jälkeen.

Pääalueet:

- käynnistämisaapu
- elinkeinojen kehittämissuunnitelmat
- tuettu lainoitus (esim. Finnvera)
- muu rahoitusneuvonta



4.6. VAPAA-AJAN ASUTUS

Kunnassa on vapaa-ajan asukkeja kaksi kertaa niin paljon kuin vakinaisesti asuvia. Vapaa-ajan asutus on yhä tärkeämpi voimavara. Kunta on valinnut vuoden kesäasukkaan vuodesta 2002 alkaen ja yhteistyötä tämän väestöosan kanssa kehitetään.

Vapaa-ajan asutuksen laajentuminen on haasteellista maankäytön suhteen, mutta myös ilmiö jota kannattaa käyttää hyväksi tiedotusvälineissä. Tarvitaan myös etujen valvontaa saaristoasumiseen, kuten esimerkiksi asuntojen luokittamista.

Lujittaakseen asemaansa yhtenä maan suosituimmista osa-aika-asumiseen soveltuvista kunnista Dragsfjärd voisi tutkia mahdollisuudet kansallisten vapaa-ajan asuntomessujen järjestämiseen. Se parantaisi myös vakinaisen asutuksen tilannetta.

5. MARKKINOINTI JA SEURANTA

Paikkakunnan myönteisestä imagosta on pidettävä huolta, kunta on todellinen vaihtoehto ympäri vuoden asumiseen ja työskentelyyn. Kannattaa myös pitää esillä saariston, ruukkimiljöön ja muiden tärkeiden kyläkeskusten roolia asumisessa.

Kun markkinointi alkaa tehota nousevat esiin uudet haasteet tulijoiden vastaanottamisessa ja asettumisen seurannassa.

Kanavat ovat:

- a) suorat markkinointitoimet kuten messut
- b) ”käyntikortit” kuten matkailuelinkeino ja kulttuuripalvelut

6. TOIMENPITEET

- a.) Tämän ohjelman sementointi organisaatioon.
- b.) DIT-centerin on muututtava taloudellisesti omavaraiseksi ja toimittava muiden kunnallisten hankkeiden edelläkävijänä. Kiinteistön paikka yhtiörakenteissa selvitetään.
- c.) Dragsfjärds Industri Ab:n tehtävää kehitysyhtiönä on aktivoitava. Uusia teollisuusalueita on löydettävä. Ovakon halleille on löydettävä pysyvä ratkaisu.
- d.) Asuntokannan sisältöä ja laatua on kehitettävä.
- e.) Laatuasumiseen on löydettävä pitkäkestoisia ratkaisuja. Kaavoitus.
- f.) Yhteistyötä vapaa-ajan asukkaiden kanssa on lisättävä, esim. vuosittaisten tapaamisten avulla.



- g.) Matkahuollon palvelu on toisaalta turvattava ja toiminnan toisaalta muututtava omavaraiseksi.
- h.) Yksityisen sektorin puutteet kartoitetaan yhdessä yritysten kanssa. Tulokset kerrotaan mm. paikallisille työvoimaviranomaisille.
- i.) Aktiivinen lobbaus valtion aluepolitiikassa.
- j.) Optimismiin on kannustettava paikallisyhteisössä, siten vahvistuu myös kunnan kuva ulospäin.

Viimeksi käsitelty

Kunnanvaltuusto 22.3.2006
Kunnanhallitus 8.3.2006
Elinkeinolautakunta 6.3.2006